

## Úvodní slovo...

Vážené čtenářky, vážení čtenáři...

Usaďte se do svých křesel, udělejte si pohodlí, abyste se mohli během čtení našeho zhodnocení uplynulého roku cítit příjemně.

Uplynulý rok s sebou přinesl spoustu nových věcí a pozitivních změn. Bylo realizováno několik nových projektů, které otevřely dveře novým možnostem. Možnostem, které otvírají dveře novým lidem. Lidem, kteří otvírají dveře novým inspiracím a nápadům. Během uplynulého období jsme prošli i personálními změnami. Přibyli nám noví pracovníci, a pomáhala nám spousta nových dobrovolníků.

Tímto bychom chtěli poděkovat všem, kteří se podíleli a nadále podílejí na rozvoji Open House a všem, kteří nás podpořili a podporují jakýmkoliv způsobem ať hmotně, morálně či duchovně....

...Děkujeme.

### Poslání:

Občanské Open House pomáhá dětem a mladým lidem zvládat obtížné životní situace a překážky formou nízkoprahových a streetworkerských služeb. Poskytuje nabídku klubových, kulturních, sportovních a zájmových činností na bruntálsku .

### Cíle:

- pomoc při překonání životních problémů dětí a mládeže a zvyšování jejich sociálních dovedností
- zmírnit sociální znevýhodnění bruntálské mládeže vůči obyvatelům bohatších a kulturnějších oblastí ČR
- vytvořit smysluplnou nabídku klubových, kulturních, sportovních a jiných činností pro neorganizovanou mládež, podpoření vlastních aktivit
- nabídnout zázemí a prostor pro setkávání s vrstevníky v zajímavém prostředí
- poskytnutí aktivit a činností specificky zaměřených na prevenci s cílem snížit sociálně patologické jevy v částech města (šikana, agresivita, užívání drog, kriminální jevy).

### Cílová skupina:

Nízkoprahové zařízení Open House se věnuje dětem a mládeži od 12 do 20 let z bruntálska, kteří se mohou ve svém životě potýkat s většími či menšími problémy.

- Většinou jsou to mladí lidé, kteří nenavštěvují žádné organizované aktivity.
- Děti a mládež bez konkrétního cíle.
- Děti a mládež nacházející se v obtížných životních situacích
- Děti a mládež s mravními či výchovnými problémy a ti, kteří se ocitnou v ohrožení socio-patologických jevů (šikana, záškoláctví, vandalismus, konflikty se zákonem,..)
- Mládež zaměřená na určitou multikulturu, specifická životním stylem.
- Mládež hledající vyžití.

## **Historie organizace:**

### **2000**

V listopadu roku 2000 bylo založené Občanské sdružení Open House, jako spontánní aktivita mladých lidí z Bruntálu a okolí.

### **2001**

V roce 2001 získalo dotaci Ministerstva vnitra ČR na projekt „Otevřený dům“. Za pomoci mnohých nadšenců se podařilo opravit, zprovoznit a vytvořit nízkoprahové zařízení pro děti a mládež.

### **2002**

Po náročných opravách a rekonstrukci, byl 18. 1. 2002 byl Open House slavnostně otevřen. Dne 2. 2. 2002 si zde řekli své ANO zakladatelka a několikaletá vedoucí Open House, Marcela Kaderková a Milan Kročil. A žijí spolu šťastně až dodnes. Open House se v tomto roce stává členem České asociace streetworker.

### **2003**

Je provozováno nízkoprahové zařízení pro děti a mládež Open House, které je nejzákladnější činností sdružení. Každý rok se tento projekt rozšiřuje o nové služby. V roce 2003 přibyla hudební zkušebna, pravidelné arteterapeutické programy a psychologická poradna. O. s. Open House zahajuje v tomto roce veřejnou sbírku „Mladí pro starý Bruntál“. Sdružení také spolupracovalo na realizaci projektu „Hip – Hop jako kultura“ podpořený z programu Make Connection. Je uspořádán první ročník hudebního festivalu Open House fest.

### **2004**

V roce 2004 se zařizuje malá domácí dílna, která však zanedlouho přestává vyhovovat kapacitně i prostorově. Ale v tom svém malém funguje dál. NZDM Open house stává jedním ze zakladatelů pracovní skupiny NZDM Moravskoslezského kraje. V tomto roce občanské sdružení Open House společně s partnerem, občanské sdružení Liga za lidská práva a práva dětí, dokončují projekt „Místo pro nás“. Dále sdružení uskutečnilo uskutečnilo výstavu a koncert mladých umělců z Bruntálu „Srdcechody“ a 2. ročník krajské přehlídky amatérských kapel Open House fest.

### **2005**

To co se povedlo a nepovedlo v roce 2005 se dočtete, vydržíte-li a budete-li číst dál.

Přejeme příjemné chvíle a počtení.

## **Zpráva o činnosti**

### **Provozní doba:**

Úterý – Pátek 13:00 – 19:00  
Sobota 15:00 – 19:00

Věnujeme se všem ve věku od 12 – 20 let:

- Tito mladí mohou do zařízení kdykoliv přijít a kdykoliv odejít.
- Nemusí se nikam hlásit ani říkat své jméno.
- Služby i volnočasové aktivity jsou poskytovány bezplatně a anonymně.
- Ke každému je přístupováno stejně, bez rozdílu vzhledem k národnosti, státní příslušnosti či pohlaví.
- Mládež může v zařízení pobývat, aniž by využíval volnočasových aktivit a činnosti NZDM. V rámci pravidel NZDM.
- Také můhou v zařízení vykonávat osobní činnosti ( domáci úkoly, příprava do školy, četba své knihy, apod).

### **Návštěvníci jsou kontaktováni a je jim nabízeno:**

- sociální služby (situační intervence, základní poradenství, zprostředkování návazné pomoci a další služby kontaktní práce)
- volnočasové aktivity, které vychází z vybavení a programů NZDM Open House
- NZDM Open House mají možnost navštívit školy v dopoledních hodinách, kde je pro žáky připraven zážitkový program, nebo beseda.
- Streetwork – mládež je kontaktována venku, přímo v prostředí, kde se přirozeně pohybuje (na hřištích, v parcích, na sídlištích,...)

Celkově v roce 2005 navštívilo NZDM Open House 1508 uživatelů.

## **V Open House je mladým k dispozici:**

HERNA – fotbálek – ping pong – turnaje – koncerty

ČAJOVNA – relaxace – pohoda u čaje – čítárna s knihovnou – besedy

INTERNET – Informační centrum mládeže – internet s odbornou asistencí

SOCIÁLNÍ ASISTENCE – mladí si mohou „popovídat o životě“ - svěřit se s problémem – přijít si pro radu – pro informaci – nebo si jen tak pokecat

ZKUŠEBNA – pro začátečníky i pokročilé

VÝTVARNÁ A KERAMICKÁ DÍLNA

PŮJČOVNA SPORTOVNÍHO MATERIÁLU – snowboard – běžky – lodě – stany – spacáky

SPORTOVNÍ AKCE – splavování řek – výlety do přírody

AKCE PRO ŠIROKOU VEŘEJNOST – koncerty – Silážní střela – Drakiáda – Sněžný pekáč

## **Pravidelné akce s Open House:**

VÝTVARNÝ ČTVRTEK – nejrůznější malířské a výtvarné techniky – od 17h ( 6 pravidelných účastníků)

HOROLEZENÍ – na umělé lezecké stěně na 4.ZŠ – Po od 19 – 20.30h ( 11 pravidelných účastníků)

PSYCHOLOGICKÁ PORADNA – každou sudou středu od 15 – 17h ( viz. Zpráva psychologa Mgr. Miroslava Škrabala)

DĚTSKÝ STREETWORKWR – rada – pomoc – informace – v přirozeném prostředí - přímo „na ulici“

ZPROSTŘEDKOVÁNÍ NÁVAZNÉ POMOCI

Barvově – asociačně – diagnostické testy – „BARVY ŽIVOTA“

## **Pro rodiče:**

Poradenství na téma – dítě a drogy – záškoláctví – výchovné problémy – útěky z domova – vandalismus - gemblerství – subkultury – trávení volného času, atd.

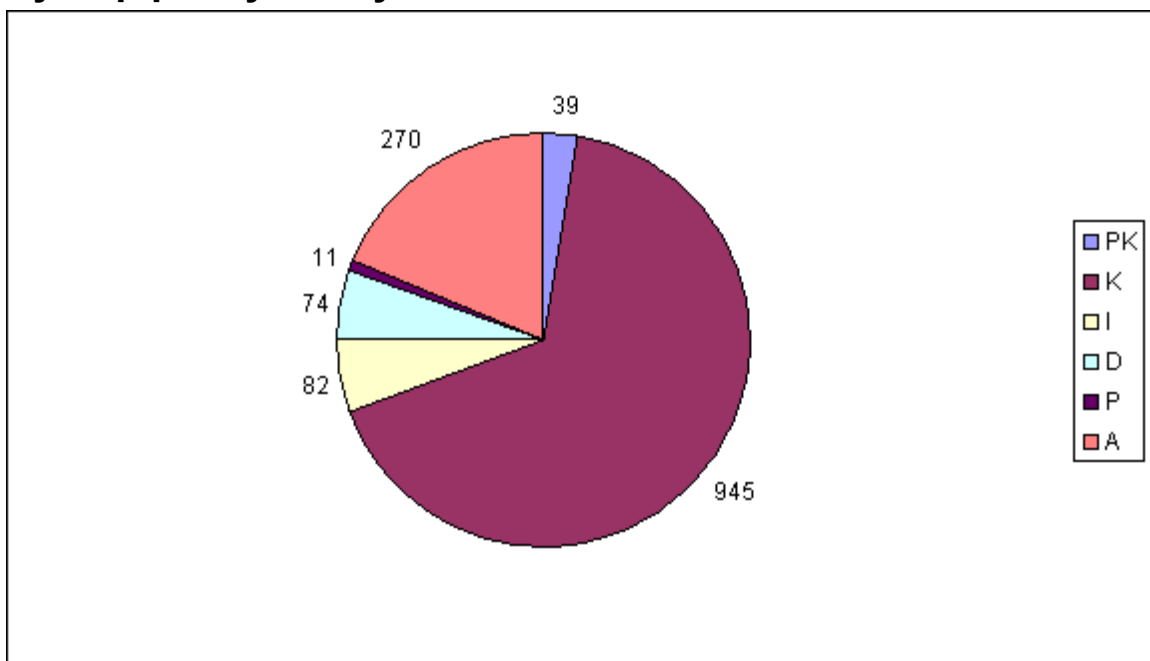
## Projekty 2005

### Nízkoprahové zařízení pro děti a mládež Open House

Je střešním projektem o.s. Open House. Jeho cílem je vytvoření nabídky klubových sportovních a jiných činností pro rizikové skupiny dětí a mládeže. Děti a mládež mohou navštěvovat denně nízkoprahové zařízení, kde jsou kontaktováni a na základě dalších kontraktů jsou jim poskytovány sociální služby. Nachází zde určité zázemí.

NZDM Open House zorganizoval během roku 2005 mnoho aktivit jak pro své návštěvníky, tak pro širokou veřejnost. Projekt byl financován MPSV.

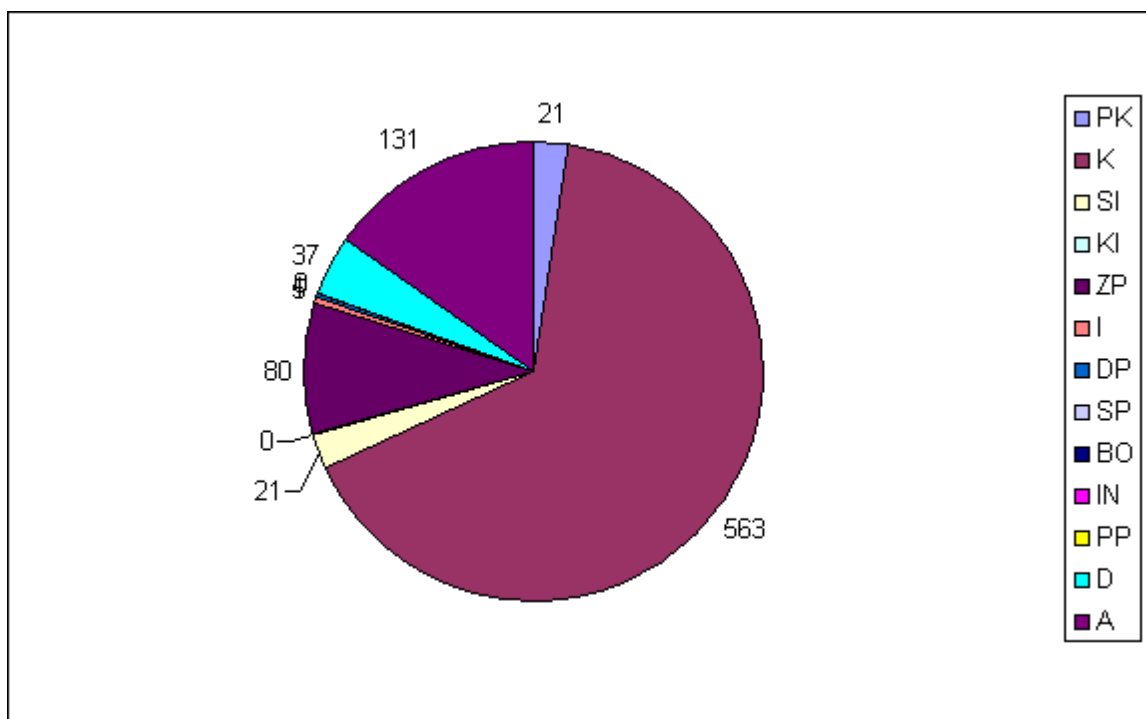
### Výstup poskytovaných služeb OH od 1.1.2005 do 12.3.2005



PK - prvokontakt, K - kontakt, I - intervence, D - dobrovolná práce, P - poskytnutí návazné pomoci, A - akce, program

PK	K	I	D	P	A
39	945	82	74	11	270

## Výstup poskytovaných služeb OH od 15.3.2005 do 30.4.2005



PK - prvokontakt, K - kontakt, SI - situační intervence, KI - krizová intervence, ZP - základní intervence,

I - informační služba, DP - dobrovolná práce, SP - skupinová práce, BO - práce s blízkou osobou, IN - kontakt s institucemi, PP případová práce, D - dobrovolná práce, A - akce, program  
(legenda viz *Pojmosloví NZDM*)

PK	K	SI	KI	ZP	I	DP	SP	BO
21	563	164	0	80	80	1	0	0

IN	PP	D	A
9	4	37	131

### Celkem za rok 2005:

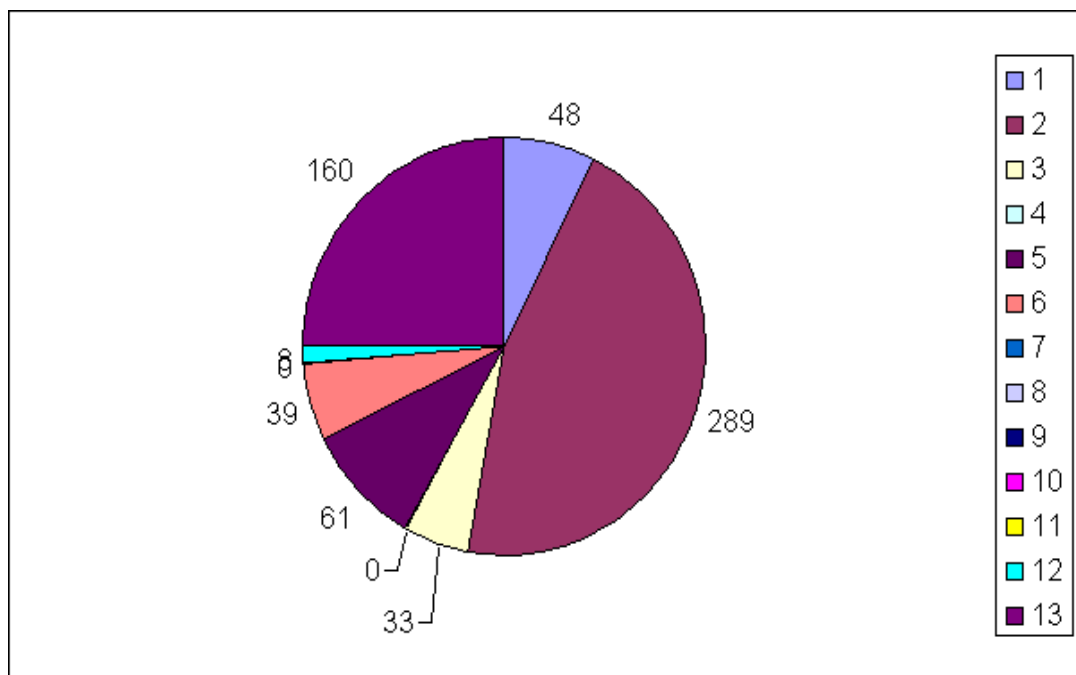
PK	K	SI	KI	ZP	I	DP	SP	BO
60	1508	0	0	154	80	1	0	0

IN	PP	D	A
20	4	111	301

### Dětem z bruntálských ulic:

Tímto projektem se mohla začít realizovat činnost dětského streetworkera v bruntálských ulicích. Streetworker mapoval výskyt sociopatologických jevů mezi neorganizovanou mládeží na území města Bruntálu. Kontaktoval děti a mládež vyskytující se v jejich přirozeném prostředí – místa, která si sami vybrali - v parcích, hřištích,... Organizoval s nimi volnočasové aktivity, poskytoval sociální služby, zprostředkoval návaznou pomoc a zapojoval je do některých činností NZDM Open House. Projekt byl financován MPSV ČR. Projekt pokračuje i v roce 2006.

### Výstup práce streetworkera za rok 2005 ( duben – prosinec)



PK - prvokontakt, K - kontakt, SI - situační intervence, KI - krizová intervence, ZP - základní intervence, I - informační služba, DP - dobrovolná práce, SP - skupinová práce, BO - práce s blízkou osobou, IN - kontakt s institucemi, PP případová práce, D - dobrovolná práce, A - akce, program  
( legenda viz *Pojmosloví NZDM*)

PK	K	SI	KI	ZP	I	DP	SP	BO
48	289	33	0	61	39	0	0	0

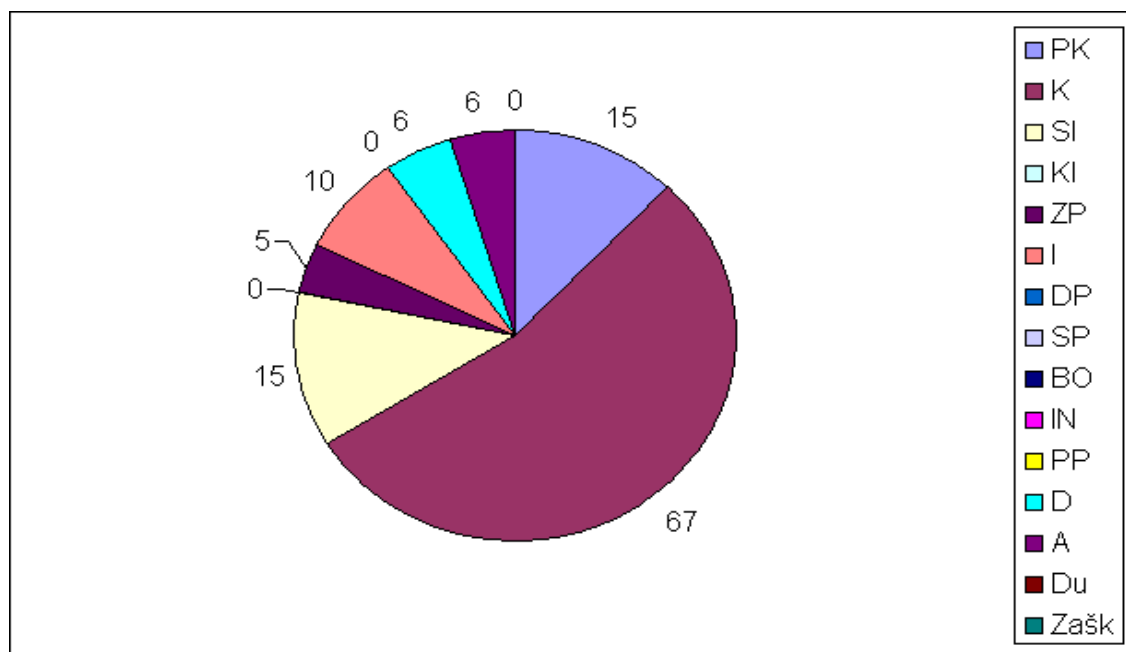
IN	PP	D	A
0	0	8	160

### Streetworker dětem:

Tento projekt vyhranil jednoho pracovníka do problémové lokality v Bruntále – na ulici Dlouhá. Je zde vysoká kumulace romských rodin. Objevují se zde problémy soužití majority s touto minoritou, vzhledem k odlišnostem sociálních a kulturních zvyků. Tento stav podtrhuje neustálá migrace romských rodin.

Pracovník se zde věnoval romským dětem, ale nejen těm. Do volnočasových aktivit zapojoval všechny děti bydlící v této lokalitě. Vytvářel s nimi volnočasové aktivity, poskytoval sociální služby a byl na blízku, vždy když bylo potřeba. Pomáhal řešit jejich každodenní problémy. Do vzniklých situací vhodným způsobem přinášel výchovného ducha, vedoucího k vzájemnému pochopení jinakosti sociokultur, vedoucí k lepší komunikaci a soužití u malých dětí a mládeže v této lokalitě. Cílová skupina zde byla od 5 do 20 let. Součástí projektu byl doučovací program, který měl zlepšit přístup dětem ke škole a školní přípravě. Projekt byl financován z veřejné sbírky „Pomozte dětem!“. Pro tento projekt jsme sehnali další dotaci a pokračuje i v roce 2006.

### Výstup práce streetworkera na Dlouhé ulici za rok 2006



PK - prvokontakt, K - kontakt, SI - situační intervence, KI - krizová intervence, ZP - základní intervence, I - informační služba, DP - dobrovolná práce, SP - skupinová práce, BO - práce s blízkou osobou, IN - kontakt s institucemi, PP případová práce, D - dobrovolná práce, A - akce, program(počet zúčastněných dětí), DU ( legenda viz *Pojmosloví NZDM* )

PK	K	SI	KI	ZP	I	DP	SP	BO
64	1417	128	3	124	128	0	0	7

IN	PP	D	A
0	0	11	184



## **Rozvoj informačních center pro děti a mládež v Moravskoslezském kraji pro rok 2005/2006:**

Na podzim roku 2005 jsme od Moravskoslezského Kraje, města Bruntál na zbudování Informačního centra pro mládež. To je centrum pro mládež, kde jsou mladým bezplatně k dispozici informace z různých oblastí jejich života. V Informačním centru pro mládež jsou souhrnné katalogizované informace řazeny v šanonovém systému. Tyto informace si zájemci mohou bezplatně vyhledávat. Zájemci o služby mohou využít školeného personálu. Nalezené informace si mohou nechat okopírovat, či vytisknout. Zájemcům o informace je k dispozici i vysokorychlostní internet.

Výše zmíněná dotace byla tedy využita na nákup nových počítačů, upgrade části starších počítačů, barevné tiskárny a materiálu na zřízení informačního systému.

V současné době má tedy ICM Bruntál pro zájemce 6 počítačů s připojením na internet. Dokumenty s informacemi lze kopírovat, tisknout z internetu a zpětně přenášet tištěné dokumenty do digitálního stavu za pomoci skeneru.

## **Hodnocení činnosti psychologa při Open Housu za první pololetí 2006.**

Jedná se o pravidelnou krizovou a preventivní poradnu v rozsahu 4 hodin měsíčně ve dvou blocích po 2 hodinách, vždy sudou středu v měsíci, tedy 24 hodin celkem. Konzultace v úřední hodiny byly využity na 92 procent, to proto, že dva žadatelé se nedostavili na sjednanou schůzku. Poradenská činnost probíhala v prostorách Open House, většinou v kanceláři, ale i v jiných místnostech podle potřeby (čajovna). Klienti navštěvovali poradnu spontánně na podkladě pravidelné inzerce, nebo byli posíláni pedagogickým personálem ze škol a jiných institucí na podkladě dřívější spolupráce (mediační a probační služba, středisko výchovné péče, pedagogicko-psychologická poradna, praktický lékař). Také na podkladě podnětu streetworkerů, kamarádů, nebo rodičů dětí. Vesměs se jedná o individuální práci - nejprve poznání problému, následně práce s problémem nebo odkaz na jiné odborné pracoviště (psychiatrická ambulance, specializovaný lékař, poradna pro rodinu, různá zařízení pro práci s drogovou problematikou, úřad práce). Individuální práce psychologa se týká i preventivních činností, kde šlo ponejvíce o diagnostickou práci s testy při vyhotovování osobnostního profilu tazatele, dále šlo o profesní orientaci, volbu a výběr povolání, nebo studijního oboru, nácvik strategií chování, osobní poradenství, využití volného času.

Psycholog se také účastní konkurzního řízení při výběru nových spolupracovníků, jako člen výběrové komise.

Nejčastěji zmiňované potíže spontánních návštěvníků (klientů OH) se týkaly osobních a interpersonálních problémů. Šlo často o potíže růstu a rozvoje osobnosti až po hlubší poruchy osobnosti a chování (sklony ke gamblerství, demonstrativní sebepoškozování, potíže s komunikací s partnerem, rodiči a společností, poruchy příjmu potravy, požívání návykových látek, řešení konfliktů s okolím, šikana.

Existenci krizové poradny při OH považují za důležitou a nezastupitelnou. Nesupluje jiná podobná pracoviště, nečeká pouze na příchod klienta, ale spíše ho aktivně vyhledává a nabízí okamžitý kompletní servis, nebo případně zprostředkuje specializované pracoviště.

Doporučuji: .1) Zapojit psychologa do supervizní práce s ostatními spolupracovníky OH

2) Více využít psychologa pro spolupráci s mediační a probační službou pro vybrané mladistvé delikventy (delikventa)-speciální projekt.

3) Vybavit psychologa služebním mobilem.(přijímá krizová hlášení ,volá zpět a uklidňuje situaci, vyřizuje akutní péči, domlouvá kontakt i mimo uvedenou dobu ordinace u přírodných zařízení.

## **Přehled akcí za rok 2005**

### **Pravidelně:**

*Pondělí* – Horolezení na lezecké stěně na IV. ZŠ (Květná ulice)

*Úterý* – Výtvarné úterý (od října 2005 změna na Výtvarný čtvrtek)

*Každá sudá středa* – V kruhu šamana (psychologická poradna s Mgr. Miroslavem Škrabalem)

*Čtvrtek* – V zimním období – Snowboarding (na Uhlířském vrchu),  
Škola bubnu v čajovně s Kubou Holčapkem

*Pátek* – Poslechové večery a turnaje ve stolním fotbálku nebo ping-pongu.

### **Leden:**

21.1. – DJ Dominik – diskotéka v Open House

29.1. – Výlet na běžkách: trasa: Ovčárna – Jelení studánka – Alfrédka – Mravencovka – Karlov

### **Únor:**

19.2. – Výlet na běžkách: trasa: Skřítek – Ztracené kameny – Jelení studánka – Alfrédka – Mravencovka - Karlov

26.2. – Sněžný pekáč – Soutěž o nejoriginálnější sněžné plavidlo

### **Březen:**

10.3. – Den Tibetu – pochod městem zakončený v čajovně povídáním a filmem na téma

26.3. – Starý Gramofon – vzpomínka na staré hudební časy dlouho hrajících desek

### **Duben:**

22.4. – Den Země – na mezinárodní den země ve spolupráci s Centrem osvěty pro životní prostředí při MěÚ Bruntál, svazem skautů a skautek „Junák“ a sdružením dětí a mládeže pro volný čas „Duha“ občanské sdružení Open House uspořádalo na bruntálském náměstí soutěžně-osvětovou akci na téma „životní prostředí kolem nás“, živě vystoupily tři kapely: Časem, Večery v jednom a Empathy.

### **Květen:**

13.5. – Výlet na kole (na Slezskou hartu), opékání buřtů, poznáváme své okolí

27.5. – Hry venku (basketbal, volejbal a jiné míčové hry)

28.5. – Turnaj ve hře „Bulánci“ (na Střední průmyslové škole Bruntál)

### **Červen:**

3.6. – Cestománie – Africký večer, přednáška o Keni, aneb jak se žije ve slumu.

10.6. – koncert krnovské world music kapely Hasta Luego

17.6.– Open House Fest – 3.ročník regionální přehlídky kapel v jazz klubu Africa Pub v Bruntále. Vystoupily kapely: Allskapones, Fusion Trio, U.F.O. a Nekuř toho tygra

24.6. – Bubnovačka – opékání párků v rytmu bubínků na kótě v Bruntále

30.6. – Barbecue – opékání párků a makrel na dvorečku Open House

### ***Červenec a Srpen:***

probíhaly volnočasové aktivity a streetwork

### ***Září:***

vnitřní technické úpravy a práce na manuálech zařízení

### ***Říjen:***

6.10. Samovarovy večery – večer básníků při čaji v čajovně Open House

8.10. – Silážní střela – Závod o nejrychlejšího běžce do schodů sila Agrocom Invest

14.10. – Drakiáda – soutěž o nejvýše letícího, nejoriginálnějšího a největšího draka na kótě v Bruntále

28.10. – Darwinova pěnka 2, koncert a vernisáž v Open House, vystoupily kapely:

Marbulínkova sestřička s nejmilejší drůbeží a Náhradní Program

### ***Listopad:***

4.11. – Bruntálské babí léto – koncert v jazz klubu Africa Pub, vystoupily kapely: Kauflant, Jarý štěp, Květy a Marbulínkova sestřička s nejmilejší drůbeží.

11.11. – Přednáška na téma: Novodobá historie + Sametová revoluce, přednáší Jiří Hoško

18.11. – Hledání životních krás I. – polemika nad životem

29.11. – Jazzové úterý v čajírně – jazzová párty

### ***Prosinec:***

23.12. – Vánoce v Open House – předvánoční den her (turnaj ve fotbálku, herní kvíz, a další)

## ***Seznam publikovaných článků:***

11.1. – Bruntálský region – Open House: Kapacita nestačila

10.2. – Mladá Fronta Dnes – Děti z chudých rodin budou mít klubovnu

11.2. - Moravskoslezský deník – Streetworker dětem už v Bruntále funguje

14.2. – Moravskoslezský deník – Pro sociálně ohrožené děti pracuje streetworker

1.3. – Bruntálský Region – Streetwoker se bude věnovat hlavně dětem

březen 2005 – Moderní obec, č. 3 - Streetworker dětem už v Bruntále funguje

březen 2005 – Bruntálský měsíčník – Streetworker už funguje

8.3. – Náš Domov – Sněžný pekáč

25.4. – Moravskoslezský deník – V Bruntále se bavili, ale také uklidili

17.5. – Bruntálský Region – Zabavit děti v klubovně pomáhá teď i počítač

25.5. – Bruntálský region – Utkají se v Buláncích

25.5. – Náš Domov – Den země

31.5. – Bruntálský Region – Psycholog, který pomáhá mládeži

7.6. – Bruntálský Region – V práci na začlenění Romů stále pokračují

## **Personální obsazení a členská základna**

### **Zaměstnanci na plný úvazek:**

koordinátor.....	Petr Kačer
vedoucí sociálních služeb.....	Romana Daněčková
kontaktní pracovník.....	Vít Hrabáček
kontaktní pracovník.....	Martin Zmydloch
streetworker.....	Marie Ondřejková

### **Odborná stáž:**

Správce sítě, grafik.....	Tomáš Mazal
---------------------------	-------------

### **Externisté:**

Psycholog.....	Mgr. Jiří Škrabal
Supervizor.....	Mgr. Lukáš Carlos Hrubý
Účetní.....	Ivana Popíková

### **Dobrovolníci:**

Čajovnice.....	Adéla Misařová
Čajovnice.....	Adéla Češková
Čajovnice.....	Zuzana Bayerová
Čajovnice.....	Michaela Mlčuchová
Čajovník.....	Rudolf Zpěvák
Správce webu.....	David Klimeš
Práce všeho druhu.....	Mgr. Libor Vrba
Protidrogové služby a informace.....	Milan Kročil
Výtvarnice.....	Kateřina Hrbáčová
Arteterapeut.....	Mgr. Michaela Pavelková
Čajovnice.....	Michaela Mlčuchová

### **Členská základna občanského sdružení:**

Předseda výboru, člen výboru.....	Mgr. Marcela Kročilová
Jednatel výboru, člen výboru.....	Mgr. Libor Vrba
Člen výboru.....	Milan Kročil
Člen výboru.....	Romana Daněčková
Člen občanského sdružení.....	Marek Kulík
Člen občanského sdružení.....	Kateřina Hrbáčová
Člen občanského sdružení.....	Michaela Pavelková
Revizor.....	Mgr. Stanislav Toman

## **Vzdělávání**

### **Petr Kačer**

- Školení pro začínající centra pro mládež, AICM, Prostějov
- Public Relation a prezentace zařízení

### **Romana Daněčková**

- Vztah s klientem, Klub On-line, Karviná-Fryštát
- Systematická práce s mládeží ve výchovných situacích, Klub On-line, Karviná-Fryštát
- Řešení konfliktů, Partners Czech, Bruntál
- Multikulturní výchova, Partners Czech, Bruntál
- Efektivní komunikace, Partners Czech, Bruntál
- Týmová práce a supervize – Jak předcházet vyhoření, Podané ruce, Brno

### **Vít Hrabáček**

- Systematická práce s mládeží ve výchovných situacích, Klub On-line, Karviná-Fryštát
- Efektivní komunikace, Partners Czech, Bruntál
- Řešení konfliktů, Partners Czech, Bruntál
- Multikulturní výchova, Partners Czech, Bruntál
- Vztah s klientem, Klub On-line, Karviná-Fryštát

### **Martin Zmydloch**

- Multikulturní výchova, Partners Czech, Bruntál
- Efektivní komunikace, Partners Czech, Bruntál
- Řešení konfliktů, Partners Czech, Bruntál
- Vztah s klientem, Klub On-line, Karviná-Fryštát

### **Marie Ondřejková**

- Vztah s klientem, Klub On-line, Karviná-Fryštát
- Multikulturní výchova, Partners Czech, Bruntál
- Řešení konfliktů, Partners Czech, Bruntál
- Vzdělávací kurz pro začínající pracovníky v oblasti práce s neorganizovanými dětmi a mládeží, Cheiront, Tábor
- Prevence vyhoření, Podané ruce, Brno

### **Tomáš Mazal**

- Školení pro začínající centra pro mládež, AICM, Prostějov

## **Spolupracujeme:**

### **psycholog Mgr. Miroslav Škrabal**

– pravidelně dochází do našeho zařízení každou sudou středu

### **PPP Bruntál**

– velice úzká spolupráce s protidrogovým metodikem, informační servis, individuální případová práce s uživatelem

**O.s. Liga za lidská práva a práva dětí** - spolupráce v rómských záležitostech

**O.s. Citadela** – projekt dlouhodobé primární prevence

**K–Centrum Krystal Krnov** – společné akce, organizování přednášek, návazná spolupráce

### **Základní a střední a odborné školy v Bruntále a okolí**

- spolupráce s výchovnými poradci a preventisty, organizace přednášek, skupinové případové práce ve třídách

**MěÚ Bruntál – Sociální odbor** – oboustranné zprostředkování návazné pomoci klientům

**MěÚ Bruntál – manažerka prevence kriminality**, informační servis

**MěÚ Bruntál – rómský poradce**, odborné poradenství

**Úřad práce Bruntál** – aktivní politika zaměstnanosti

**Psycholog Jiří Šimonek** – psychodiagnostické snímání “Barvy života“, individuální případová práce

**DDM Bruntál** – materiální a organizační výpomoc

**Horolezecký oddíl Vrbno p. Pradědem ( Sokol Vrbno )** – garance horolezeckých aktivit

**Policie ČR a Městská policie Bruntál** – informační servis

## Výsledky hospodaření v roce 2005

### Výnosy

MPSV ČR	654 092,00Kč
Moravskoslezský kraj	6 021,50Kč
Město Bruntál	254 500,00Kč
Parters Czech	5 114,00Kč
Sbírka „Pomozte dětem!“	100 000,00Kč
Členské příspěvky	1 600,00Kč
Úroky	568,00Kč
Tržby z prodeje vlastních výrobků	100,00Kč
Tržby za půjčování sport. materiálu	6 460,00Kč
Výlep plakátů	37 582,50Kč
Kulturní akce	8 500,00Kč
Tržba čajovna	44 611,50Kč
Tržba Open House	14 000,00Kč

### Příjmy celkem:

**1 133 149,50Kč**

### Náklady:

Mzdové náklady	661 613,00Kč
Odvody (zdr.+soc.)	179 209,00Kč
Kooperativa	2 654,00Kč
Spotřeba drobného materiálu	29 175,00Kč
Kancelářské potřeby	667,00Kč
Propagace	261,00Kč
Nákup DKP (0 – 40 000,00Kč)	49 758,00Kč
Kopírování	7 065,00Kč
Vybavení	990,00Kč
Kulturní akce	10 122,00Kč
Sportovní spotřební materiál	25 868,00Kč
Knihy, časopisy, učebnice	759,00Kč
Energie	- 2 382,00Kč
Nákup zboží do čajovny	33 902,00Kč
Opravy a udržování	2 812,00Kč
Cestovné	9 875,00Kč
Hovorné a poštovné	78 283,00Kč
Internetové služby	24 930,50Kč
Nájem	2 570,00Kč
Pojištění	2 270,00Kč
Účetní služby	16 950,00Kč
Školení	27 955,00Kč
Ubytování	1 200,00Kč

Diety	300,00Kč
Ostatní služby	1 560,00Kč
Služby celkem	156 018,00Kč
Daně a poplatky	2 000,00Kč
Pokuty, penále	4 272,00Kč
Bankovní poplatky	3 322,00Kč
<b>Náklady celkem:</b>	<b>1 178 961,00Kč</b>

**Hospodářský výsledek: - 45 811,50Kč**

## **Rozvaha**

### **Aktivita**

Materiál na skladě	12 402,50Kč
Pokladna	2 190,50Kč
Bankovní účet	291 716,50Kč
Odběratelé	7 482,50Kč
Poskytnuté provozní zálohy	46 330,00Kč
Zdravotní pojištění a sociální zabezpečení	9 555,00Kč
<b>Celkem</b>	<b>369 676,-Kč</b>

### **Pasivita**

Ostatní krátkodobé finanční výpomoci	30 200,00Kč
Dodavatelé	525,00Kč
Zaměstnanci	20 787,00Kč
Výnosy v příštích období	245 025,00Kč
Nerozdá. Zisk, neuhrazená ztráta minulých let	114 630,00Kč
<b>Celkem</b>	<b>415 487,00Kč</b>



## Za podporu děkujeme všem finančním partnerům:



## Za podporu a pomoc děkujeme dalším partnerům:

manažerce prevence kriminality Města Bruntál Petře Hubkové  
rómskému asistentovi Jožkovi Balážovi  
designerovi Georgy Stojkovovi  
webmasterovi Davidu Klimešovi  
mistrům práce všeho druhu Ivanovi a Kubovi Pinkovi  
Pivovaru Hanušovice  
psychologovi Mgr. Miroslavu Škrabalovi

a především děkujeme všem pracovníkům, dobrovolníkům, členům sdružení, jejich rodinám a partnerům, kolegům, kamarádům, příznivcům za všechnu snahu, podporu, pomoc při realizaci projektů a příjemnou atmosféru.

**Vám všem moc díky.**

### **Kontakt:**

Název organizace.....Open House  
IČO..... 706 45 671  
Registrace MV ČR.....VS/1-1/4536800-R, 30.11.2000  
Právní forma a typ organizace.....právnícká osoba – občanské sdružení  
Adresa.....Tř. E. Beneše 47, 792 01 Bruntál  
Telefon/Fax.....554 713 716  
Bankovní spojení.....172657690/0300  
web.....<http://www.openhousebruntal.cz>  
email.....[openhouse@seznam.cz](mailto:openhouse@seznam.cz)

