

VÝROČNÍ ZPRÁVA 2022

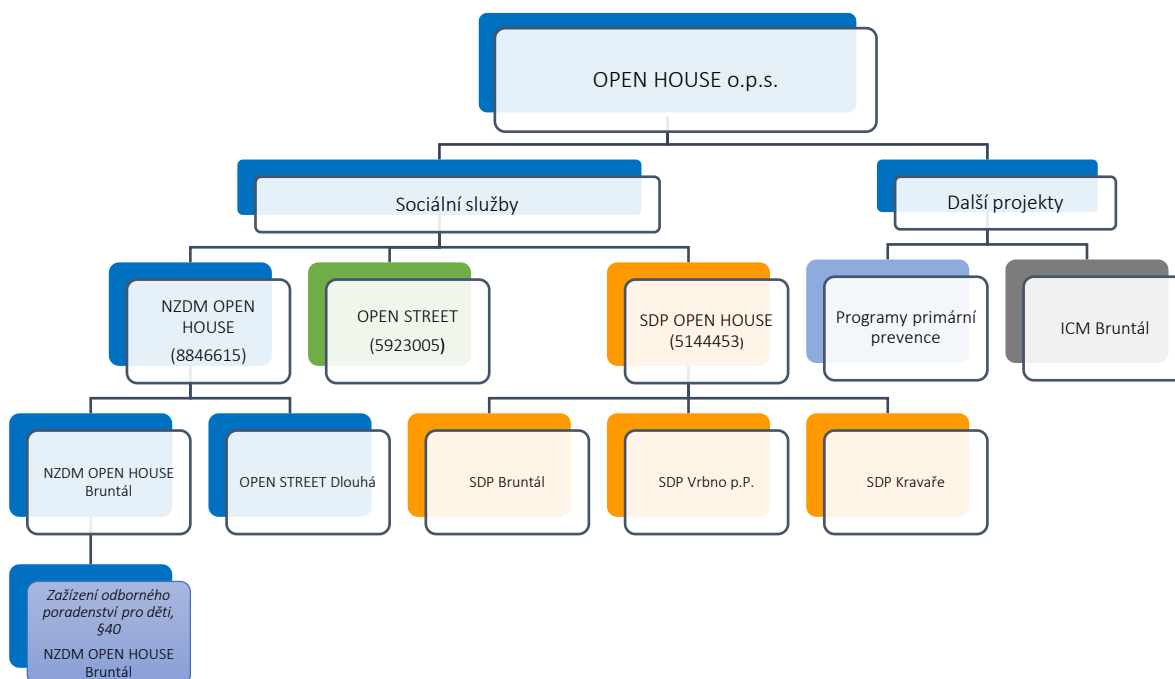


O SPOLEČNOSTI

Naše společnost OPEN HOUSE o.p.s. je nezisková, dobrovolná, nezávislá a nepolitická organizace. Vznikla v roce 2000 jako aktivní reakce občanů na špatnou pracovní, kulturní a informační situaci v regionu. Dnes je náplní společnosti především poskytování sociálních služeb cílovým skupinám dětí a mládeže ohroženými sociálně patologickými jevy a drogově závislým. Obsahem této sociální práce je vytváření komplexní podpory zmírňující rizika jejich sociálního vyloučení a podpora vedoucí ke zlepšení životní situace. Dále společnost vytváří funkční síť návazných a spolupracujících organizací a dalších subjektů, poskytuje kvalitní a včasné informace, rozvíjí preventivní činnost, pořádá kulturní, vzdělávací a sportovní akce a programy. Těmito aktivitami přispíváme ke zlepšení kvality života a mezilidských vztahů v regionech Bruntálska a Opavska.

Vizí společnosti je být profesionálem v oblasti sociální práce s cílovými skupinami dětí a mládeže ohrožených sociálně patologickými jevy, osob ohrožených závislostí, dále pracovat s mládeží i širokou veřejností jako takovou. Profilovat se jako odborník na primární, sekundární a terciární prevenci, poskytování informací, poradenství, vzdělávání, podporu v dospívání, pomoc pro uplatnění v pracovním procesu a podílet se na kulturním obohacení v Bruntálském a Opavském regionu. Vyspělým přístupem a péčí o své zaměstnance zajistit kvalitu práce a dodržování zásad a hodnot organizace.

POSKYTOVANÉ SLUŽBY A ČINNOSTI SPOLEČNOSTI



SOCIÁLNÍ SLUŽBY

Nízkoprahové zařízení pro děti a mládež (dále jen NZDM) OPEN HOUSE

Rok 2022 nám přinesl opět mnoho aktivit, kterým jsme jako tým věnovali společný čas a energii. Organizace OPEN HOUSE poskytuje několik sociálních služeb. Stěžejní roli v nich hraje sociální služba NZDM OPEN HOUSE – nízkoprahové zařízení pro děti a mládež. V této službě mají děti a mládež možnost využívat naše jednotlivé kluby, a to sportovní, výtvarný, herní, počítačový, hudební a klub dívčí. I za nepříznivé pandemické situace byly tyto kluby cílovou skupinou navštěvovány. Návštěvnost této služby je nestálá – v letních měsících je nižší, ale s přicházejícím podzimem a zimou je klienty hojně využívána.

Sportovní klub

Tento klub se pro děti a mládež stal velmi oblíbeným. Klienti si ve svém volném čase přišli do sportovního klubu zahrát stolní tenis nebo stolní fotbal. Byly jim vysvětleny pravidla a techniky těchto her. Nenásilnou formou byly klientům vštěpovány i ctnosti, které využívají i mimo NZDM OPEN HOUSE. Především čestnost, pracovitost, laskavost a v neposlední řadě pospolitost. Zdatnější hráči mezi sebou pořádali i utkání, kde si osvojovali ctnosti. Tento klub je mezi klienty velmi vyhledávaný.



Výtvarný klub

Ve výtvarném klubu si klienti mohou tvořit dle své fantazie. K dispozici mají širokou škálu výtvarných pomůcek. Nejedná se jen o klasické pastelky, fixy, voskovky, barvy (vodové, temperové, akrylové), ale jsou zde i prašné křídly, uhly, ozdobný papír, razidla, modelovací hmota různých druhů, korálky k výrobě náramků, ... V tomto klubu je dětem a mládeži ponechán prostor pro jejich realizaci. V případě, že projeví zájem se výtvarně vzdělávat a zdokonalovat, jsou podpořeni. Děti samy přichází s nápady, jaké výtvarné techniky by si chtěly vyzkoušet.



Herní klub

V tomto klubu se hrají především deskové a stolní hry, které rozvíjejí u dětí a mládeže vlastnosti, které využijí i v běžném životě. Jsou jimi například hra fair-play, trpělivost, umění prohrávat. Hry jsou pravidelně doplňovány a obměňovány. Hry jsou jak pro mladší děti, tak i pro mládež. Tento klub je velmi oblíbený a klienty využíváný.

Počítačový klub

Počítačový klub je velmi oblíbeným klubem. Děti i mládež ho využívají k osobnímu rozvoji. Klub je otevřen každý čtvrtek a s pomocí zaměstnanců si klienti vyhledávají vzdělávací informace, které potřebují buď ke konkrétním úkolům do školy nebo které je zajímají a chtějí i o nich prohloubit povědomí. V praxi tento klub pracuje tak, že se klienti seznamují s informacemi, ale také s lidskými vlastnostmi, jako jsou přátelství, odpovědnost, trpělivost, vytrvalost. Tyto a jiné ctnosti jsou dále s klienty rozebírány. Povídání o těchto vlastnostech je pro děti velmi inspirativní.

Hudební klub

Naše organizace umožňuje naší cílové skupině si vyzkoušet i náš hudební klub. V tomto klubu je k dispozici velké množství hudebních nástrojů – strunné nástroje (kytary – elektrické, akustické, basové, housle), elektrické klávesy, bicí i další perkusní nástroje – bonga, djembe, činely, triangly, metalofony a další vybavení. Hudebna disponuje kvalitní aparaturou. Hudebna je určena jak pro klienty, kteří mají se hraním na hudební nástroje již nějakou zkušenost, ale i pro děti a mládež, kteří by si chtěli pouze vyzkoušet hraní na hudební nástroj. Nadaní klienti si zde zahrají své oblíbené skladby. Na samotnou časově náročnou výuku na hudební nástroje doporučujeme spíše využít služeb místního Střediska volného času.



Dívčí klub

Jak název napovídá, klub je určen pouze pro dívky, které se rozhodnou smysluplně trávit svůj volný čas. V klubu jim je nabízeno mnoho aktivit, např. kurzy tance, poslech hudby, povídání si o nejnovějších trendech v módě, účesech a dalších dívčích záležitostech. Mimořádně úspěšné bylo korálkování, kdy si děvčata mohla sama vytvořit z korálek šperk (náramky, prstýnky a ozdoby na krk). Vytvořili jsme informační letáky, které během monitoringu terénu nabízíme potencionálním zájemkyním o klub. Klub probíhá každé úterý na NZDM OPEN HOUSE a ve středu na NZDM Dlouhá.

NZDM OPEN HOUSE na adrese Dlouhá 26

Na podzim roku 2021 se služba nízkoprahového zařízení pro děti a mládež rozšířila o nové místo pro bezpečné trávení volného času pro děti a mládež z vyloučené lokality, a to na adrese Dlouhá 26.

Služba se otevřela 1.10.2022 a je v provozu každý všední den v odpoledních hodinách kromě pátku. Tento den je vyhrazen pro individuální konzultace, doučování, popř. plánované akce.

V roce 2022 se nám v této službě povedlo především zaktivizovat klienty k tomu, aby do služby chodili nejen v případě, že by si chtěli zahrát deskovou, karetní či stolní hru, ale i v situacích, kdy si nevěděli s něčím rady, potřebovali poradit nebo si jen popovídat a svěřit. Tyto situace jsem zakomponoval i do jejich individuálních plánů. Jsme pyšní na naši práci především v oblasti nauky základních hygienických návyků, uklízení venkovních prostor a třídění odpadů. Dále klienty posilujeme v pojmech jako je finanční gramotnost, zdravý životní styl a stravovací návyky.



OPEN STREET Dlouhá

Sociální služba OPEN STREET Dlouhá je primárně věnována dětem a mládeži z vyloučené lokality na ulici Dlouhá. Tato cílová skupina je ohrožena sociálně patologickými jevy a také sociálním vyloučením. Práce s dětmi probíhá venku, v jejich přirozeném prostředí. Hry s dětmi jsou velmi jednoduché, ale prospěšné. Děti a mládež tráví svůj volný čas smysluplně. Terénní pracovníci mají pro klienty nachystané aktivizační činnosti a hry – hra na Rybáře a rybky, míčové hry, schovávaná, závody v běhání, skákání přes gumu, skákání panáka. Pohybové hry se střídají s aktivitami klidnými – děti si kreslí křídami na chodníky, vybarvují omalovánky. Také procvičujeme myšlení – hra Tichá pošta, hádání hádanek.

Hry jsou pravidelně obměňovány, aby se nestaly stereotypní. I samy děti a mládež přicházejí s vlastními nápady, co se dá dělat venku. V těchto aktivitách jsou podporovány. Nedílnou součástí této služby se stal úklid a udržování pořádku. Společně s klienty sbíráme smetí, dáváme je do pytlů a poté odnášíme do kontejnerů. Mnoho z dětí již ví, že se musí odpad třídit a samy ho rozdělují do barevných pytlů. Děti jsou motivovány a odměňovány malou sladkostí a pochvalou.

Práce s touto cílovou skupinou je velice složitá. Děti i mládež v sobě potřebují upevňovat základní hygienické dovednosti. Dále je také potřeba v dětech a mládeži podporovat zdravou sociální interakci, odpovědnost, přátelskost, trpělivost, soustředění, vytrvalost.



OPEN STREET Bruntál

OPEN STREET Bruntál pro děti a mládež je jako každý rok zaměřen na několik jeho terénních lokalit. Monitoring těchto lokalit je rozdělen do jednotlivých dnů v týdnu. Lokality jsou dlouhodobě vyzorovány jako aktivní místa setkávání případných klientů. V případě, že je objeveno nové místo setkávání dětí a mládeže, je doplněno do lokalit terénního programu. V rámci kontaktní práce se tematicky zaměřujeme vhodně položenými otázkami na problematiku šikany ve škole či v kolektivu kamarádů. Dále pak na témata kolem drogové závislosti – což je velmi ožehavé téma. Na streetu s klienty komunikujeme ohledně návykových látek, jako jsou alkohol, marihuana a cigarety. Poukazujeme na to, jaký dopad mají na jejich zdraví, ale také na finanční stránku. Poté komunikujeme o aktivním trávení volného času, ale také o bezpečném sportování, přátelském chování, dodržování pořádku a čistoty. Dětem a mládeži jsou navrhovány aktivity, jak lze smysluplně trávit volný čas. To vše lze jen za předpokladu dobře zvládnuté komunikace s klienty.

Lokality terénního programu:

Městský park, lokalita u městského parku, sídliště Cihelní, Skate park, zámecká ulička, náměstí Míru, sídliště na Okružní, lokalita kolem ZŠ Petrin a ostatních škol, okolí obchodů Penny, Lidl, Kaufland, pergola na Uhlířském vrchu.

Taktéž monitorujeme oblast ulice Cihelní, kde se nejvíce shlukují děti a mládež, která svým věkem spadá do naší CS. Na této ulici se nachází skatepark, dopravní hřiště a hřiště s umělou trávou. Toto hřiště je dětmi a mládeží hojně a s oblibou využíváno. Důvodem, proč došlo k zařazení této lokality do terénního programu je, aby i zde dodržován pořádek a bezpečné sportovní chování. Pracovníci jsou vybaveni přenosnou lékárníčkou pro případ úrazu.

Dalším místem našeho streetu je lokalita parku pod městským hřbitovem a zámecká ulička. I zde dohlížíme na udržování klidu a pořádku. S klienty komunikujeme o prevenci omamných a psychotropních látek, ale také o alkoholu a cigaretách. Nabízíme jim možnost využití preventivních rozhovorů na různá témata, sociální poradenství a rady, jak předcházet sociálně patologickému chování. Vzhledem k tomu, že se jedná pro děti a mládež o velmi citlivé téma, ne vždy se podaří rozhovor ideálně navázat.

Rovněž OPEN HOUSE monitoruje lokality obchodního centra Kaufland a Lidl. Zde se snažíme mapovat, jak se chovají děti a mládež. Dohlížíme na jejich slušné chování a dodržování pořádku.

Street Bruntál monitoruje také oblast SOŠ Bruntál – místa za Penny Marketem a za městskými garážemi. V této oblasti jsme se zaměřili na návykové látky.

Sociální služba OPEN STREET Bruntál obnáší také práci v terénu, kdy terénní pracovníci ve městě Bruntál oslovují potenciální klienty. Nabízejí jim informační letáčky o naší sociální službě a možnostech jejího využití. Podařilo se nám v terénu částečně komunikovat a oslovovat nové i stávající klienty. S těmito klienty jsme si povídali a v případě zájmu jsme jim podali intervenci a aktivizační činnosti. Klientů jsem se také doptávali, jaké činnosti jim v Bruntále chybí. V případě, že pracovník při své práci v terénu narazí na skupinu dětí či mladistvých, která svůj volný čas tráví pasivně (sezení na lavičkách), pokusí se je aktivizovat hrou, případně rozhovorem. Nabízí různé možnosti využití volného času.



Služby drogové prevence OPEN HOUSE (dále jen SDP)

Pro rok 2022 jsme si zvolili stejný cíl jako na rok 2021. A to aktivně monitorovat drogovou scénu a situaci v městě Bruntále a také intenzivně pracovat s uživateli návykových a psychotropních látek.

Anonymní testování žloutenky typu A, B, C

Uživatelé jsou pravidelně v rámci osobního rozhovoru informováni o možnostech anonymního testování. Informace obsahují místo testování, časové rozmezí a také to, že je vhodné toto testování absolvovat alespoň jednou za 3 měsíce. Uživatelé jsou pravidelně a opakovaně obeznámeni s rizikem výměny injekčních stříkaček s ostatními uživateli. Velký důraz je kladen na zdraví jedince a na nepřenášení infekčních nemocí.

Zaměstnání uživatelů

Většina klientů SDP Bruntál má stabilní zaměstnání nebo si vydělává peníze příležitostnými brigádami v rámci města Bruntál nebo v ORP Bruntál. Těm, kteří zaměstnání nemají, poskytujeme v rámci základního poradenství informace. Uživatelé jsou buď odesláni na Úřad práce nebo je jim poskytnuta pomoc při vyhledávání práce přes počítač. Uživatelům jsou sděleny a vypsány konkrétní firmy nebo organizace, které hledají nové zaměstnance. Uživatelům jsou také předány telefonní kontakty na potencionální zaměstnavatele. V případě, že některý z klientů projeví zájem o dopomoc (doprovod k lékaři, k zaměstnavateli, vyřízení potřebných dokumentů na úřadech – oddlužení), je mu vyhověno.



PROGRAMY SPECIFICKÉ PRIMÁRNÍ PREVENCE

Ve specifických primárních prevencích se zaměřujeme na podporu a ochranu zdraví, rozpoznávání rizik a všeobecný rozvoj znalostí, dovedností a ochranných postojů ve vztahu k rizikovému chování. Zaměřujeme se na výchovu ke zdravému životnímu stylu, k rozvoji pozitivního sociálního chování, rozvoji psychosociálních dovedností a zvládnání zátěžových situací osobnosti. Chceme realizovat programy specifické primární prevence na bruntálských základních školách. Naším cílem je pokračovat v navázané dlouhodobé spolupráci v rámci jednotlivých třídních kolektivů v průběhu školního roku, a to na základních školách v Bruntále na ulici Jesenická, Cihelní a Školní. Naše programy jsou specificky koncipované podle požadavků jednotlivých školních metodiků primární prevence a zaměřují se na předem vydefinovaná témata chování, a to v oblastech adiktologie (drogy, alkohol, gambling), projevů extrémního agresivního chování (šikana, kyberšikana, sebepoškozování). Jednotlivé aktivity navazují a doplňují školní vzdělávací program a minimální preventivní program jednotlivých základních škol. Všechny aktivity jsou realizovány zážitkovou formou (zážitkovou pedagogikou).

Cílem prevencí je minimalizovat u dětí vznik sociálně patologického chování, neméně důležité je také posílení ochranných postojů v rámci rizikového chování.

Zaměstnanci NZDM OPEN HOUSE jsou zároveň součástí lektorského týmu, který se stále během roku školí v rámci akreditovaných školení zaměřených na primární prevence. Minulý rok se zaměstnanci školili na preventivní program Klima třídy pro mladší školní věk s číslem akreditace A2021/0586-SP/PC/PC/VP.



INFORMAČNÍ CENTRUM PRO DĚTI A MLÁDEŽ

Činnost ICM Bruntál byla zahájena na podzim roku 2005. ICM Bruntál vzniklo z potřeby, vyhovět zájmům mládeže – zmodernizovat stav internetové místnosti a zkvalitnit vykonávané služby. Cílovou skupinou jsou děti do 15 let, mládež ve věku do 26 let (včetně).

Registrace přidruženého člena AICM ČR od roku 2006.

V současné době je ICM Bruntál centrum "denního docházkového typu", kde jsou připraveny informace z oblastí týkajících se života mladých lidí. Tyto oblasti jsou například: vzdělávání v ČR a zahraničí, práce v ČR a v zahraničí, volný čas, cestování, zdraví, sociálně patologické jevy, ekologie, sociální skupiny a hnutí, občan a stát, nadace a granty ...

ICM Bruntál zpracovává a poskytuje informace a poradenství z výše uvedených oblastí pro děti, mládež, rodiče, pedagogy, vedoucí dětských a mládežnických kolektivů a další širokou veřejnost.

The background features a soft gradient from white to light blue, with several flowing, wavy lines in shades of blue and white that create a sense of movement and depth. The lines are most prominent in the lower half of the image, curving upwards and outwards.

STATISTICKÉ ÚDAJE SOCIÁLNÍCH SLUŽEB 2022

NZDM OPEN HOUSE

Statistické údaje	Ambulantní forma a terénní forma
Klienti	167
Kontakty	4398
Intervence	2816

OPEN STREET Bruntál

Statistické údaje	Terénní forma
Klienti	40
Kontakty	630
Intervence	326

SDP OPEN HOUSE

Statistické údaje	Bruntál, Vrbno pod Pradědem, Kravaře
Klienti	82
Kontakty	1580
Intervence	320

PROGRAMY SPECIFICKÉ PRIMÁRNÍ PREVENCE

Statistické údaje	Celkově
Počet tříd	25 tříd
Počet žáků	450 žáků
Počet hodin přímé péče a nepřímé péče	154 hodin

POŘÁDANÉ TÁBORY (AKCE)

Poznáváme přírodu

V termínu 1. – 11.7.2022 proběhl příměstský tábor s názvem Poznáváme přírodu. Táboru se zúčastnilo celkem 26 dětí. Tábor byl zaměřen na poznávání okolní přírody, děti absolvovaly několik výukových bloků a výletů. Pracovaly s přírodninami, vyráběly různé drobné dárky a hrály tematické hry.



Atletický tábor

V termínu 11. – 15.7.2022 proběhl sportovně založený příměstský atletický tábor. Táboru se zúčastnilo celkem 12 dětí a byl plný sportu, soutěží, her, ale i výletů do okolí a relaxačních technik.



Hraničářův učeň

V termínu 22. – 26.8.2022 proběhl tábor Hraničářův učeň a zúčastnilo se ho celkem 18 dětí. Tématem tábora bylo naučit děti zábavnou a hravou formou plnou dobrodružství a fantazie táborským dovednostem a soběstačností.

Dále vybudovat si vztah k přírodě a k sobě samým, ukázat úlohu a místo jedince v týmové práci a rozvíjet tak jednotlivé stránky jejich osobnosti a jejich dovedností.

Děti si během týdne vytvořily svůj vlastní hraničářský kostým, naučily se střílet z luku, zjistily, jak se orientovat v přírodě pomocí věcí okolo sebe, našly uloupený královský poklad a naučily se psát středověkým písmem.

Závěrem tábora bylo slavnostní pasování, u Rolandového kamene, každého dítěte na hraničáře a na památku jim byl předán hraničářský glejt, který symbolizuje jejich citlivost, odvahu a vytrvalost.



Halloweenské noční hrátky

Ve spolupráci se Základní školou Jesenická v Bruntále jsme se zúčastnili 4.11.2022 Halloweenských nočních hrátek, kdy bylo naším úkolem dopomoci s výzdobou školy, kdy jsme vytvořili duchy, donesli jsme dýně a různá světla na označení stezky. A zároveň bylo naším úkolem být hlavními strašidly stezky odvahy, kterou děti musely projít a během toho musely plnit zajímavé úkoly na vyznačených stanovištích.

Podle slov učitelů, kteří byli na Halloweenských nočních hrátkách, si děti noc i stezku náramně užily a doufají, že se bude příští rok něco podobného opakovat.



FINANČNÍ BILANCE ORGANIZACE

Výkaz zisku a ztráty
podle Přílohy č. 2
vyhlášky č. 504/2002 Sb.

VÝKAZ ZISKU A ZTRÁTY v plném rozsahu

ke dni 31.12.2022
(v celých tisících Kč)

Název a sídlo účetní jednotky

OPEN HOUSE o.p.s.
Dr. E. Beneše 47
Bruntál 1
792 01

Účetní jednotka doručí:
1 x příslušnému finančnímu
orgánu

IČO
70645671

Označení	TEXT	Číslo řádku	Činnosti		
			Hlavní	Hospodářská	Celkem
			5	6	7
A.	Náklady	1			
A. I.	Spotřebované nákupy a nakupované služby Součet A.I.1. až A.I.6.	2	929		929
A. I. 1.	Spotřeba materiálu, energie a ostatních neskladovaných dodávek	3	352		352
A. I. 2.	Prodané zboží	4			
A. I. 3.	Opravy a udržování	5	28		28
A. I. 4.	Náklady na cestovné	6	72		72
A. I. 5.	Náklady na reprezentaci	7			
A. I. 6.	Ostatní služby	8	477		477
A. II.	Změny stavu zásob vlastní činnosti a aktivace Součet A.II.7. až A.II.9.	9			
A. II. 7.	Změna stavu zásob vlastní činnosti	10			
A. II. 8.	Aktivace materiálu, zboží a vnitroorganizačních služeb	11			
A. II. 9.	Aktivace dlouhodobého majetku	12			
A. III.	Osobní náklady Součet A.III.10. až A.III.14.	13	4 755		4 755
A. III. 10.	Mzdové náklady	14	3 582		3 582
A. III. 11.	Zákonné sociální pojištění	15	1 172		1 172
A. III. 12.	Ostatní sociální pojištění	16			
A. III. 13.	Zákonné sociální náklady	17	1		1
A. III. 14.	Ostatní sociální náklady	18			
A. IV.	Daně a poplatky Hodnota A.IV.15.	19	2		2
A. IV. 15.	Daně a poplatky	20	2		2
A. V.	Ostatní náklady Součet A.V.16. až A.V.22.	21	33		33
A. V. 16.	Smluvní pokuty, úroky z prodlení, ostatní pokuty a penále	22	2		2
A. V. 17.	Odpis nedobytné pohledávky	23			
A. V. 18.	Nákladové úroky	24			
A. V. 19.	Kursově ztráty	25			
A. V. 20.	Dary	26			
A. V. 21.	Manka a škody	27			
A. V. 22.	Jiné ostatní náklady	28	31		31
A. VI.	Odpisy, prodaný majetek, tvorba a použití rezerv a opravných položek Součet A.VI.23. až A.VI.27.	29			
A. VI. 23.	Odpisy dlouhodobého majetku	30			
A. VI. 24.	Prodaný dlouhodobý majetek	31			
A. VI. 25.	Prodané cenné papíry a podíly	32			
A. VI. 26.	Prodaný materiál	33			
A. VI. 27.	Tvorba a použití rezerv a opravných položek	34			
A. VII.	Poskytnuté příspěvky Hodnota A.VII.28.	35	3		3
A. VII. 28.	Poskytnuté členské příspěvky a příspěvky zúčtované mezi organizačními složkami	36	3		3

Označení	TEXT	Číslo řádku	Činnosti		
			Hlavní	Hospodářská	Celkem
			5	6	7
A. VIII.	Daň z příjmů	Hodnota A.VIII.29.	37		
A. VIII. 29.	Daň z příjmů		38		
	Náklady celkem	Součet A.I. až A.VIII.	39	5 722	5 722
B.	Výnosy		40		
B. I.	Provozní dotace	Hodnota B.I.1.	41	5 470	5 470
B. I. 1.	Provozní dotace		42	5 470	5 470
B. II.	Přijaté příspěvky	Součet B.II.2. až B.II.4.	43	19	19
B. II. 2.	Přijaté příspěvky zúčtované mezi organizačními složkami		44		
B. II. 3.	Přijaté příspěvky (dary)		45	19	19
B. II. 4.	Přijaté členské příspěvky		46		
B. III.	Tržby za vlastní výkony a za zboží		47	129	129
B. IV.	Ostatní výnosy	Součet B.IV.5. až B.IV.10.	48		
B. IV. 5.	Smluvní pokuty, úroky z prodlení, ostatní pokuty a penále		49		
B. IV. 6.	Platby za odepsané pohledávky		50		
B. IV. 7.	Výnosové úroky		51		
B. IV. 8.	Kursově zisky		52		
B. IV. 9.	Zúčtování fondů		53		
B. IV. 10.	Jiné ostatní výnosy		54		
B. V.	Tržby z prodeje majetku	Součet B.V.11. až B.V.15.	55		
B. V. 11.	Tržby z prodeje dlouhodobého nehmotného a hmotného majetku		56		
B. V. 12.	Tržby z prodeje cenných papírů a podílů		57		
B. V. 13.	Tržby z prodeje materiálu		58		
B. V. 14.	Výnosy z krátkodobého finančního majetku		59		
B. V. 15.	Výnosy z dlouhodobého finančního majetku		60		
	Výnosy celkem	Součet B.I. až B.V.	61	5 618	5 618
C.	Výsledek hospodaření před zdaněním	ř. 61 - (ř. 39 - ř. 37)	62	-104	-104
D.	Výsledek hospodaření po zdanění	ř. 62 - ř. 37	63	-104	-104
Sestaveno dne: 21.06.2023		Podpisový záznam statutárního orgánu účetní jednotky nebo podpisový vzor fyzické osoby, která je účetní jednotkou:			

<p>Právní forma účetní jednotky:</p> <p>o.p.s.</p>	<p>Předmět podnikání:</p> <p>Ostatní ambulantní nebo terénní sociální služby j.n.</p>	<p>Pozn.:</p>
--	---	---------------

**ROZVAHA
v plném rozsahu**

ke dni 31.12.2022
(v celých tisících Kč)

OPEN HOUSE o.p.s.
Dr. E. Beneše 47
Bruntál 1
792 01

Účetní jednotka doručí:
1 x příslušnému fin. orgánu

IČO
70645671

Označení	AKTIVA	číslo řádku	Stav k prvnímu dni účetního období	Stav k posled. dni účetního období
a	b	c	1	2
A.	Dlouhodobý majetek celkem Součet A.I. až A.IV.	1		
A. I.	Dlouhodobý nehmotný majetek celkem Součet A.I.1. až A.I.7.	9		
A. I. 1.	Nehmotné výsledky výzkumu a vývoje (012)	2		
A. I. 2.	Software (013)	3		
A. I. 3.	Ocenitelná práva (014)	4		
A. I. 4.	Drobný dlouhodobý nehmotný majetek (018)	5		
A. I. 5.	Ostatní dlouhodobý nehmotný majetek (019)	6		
A. I. 6.	Nedokončený dlouhodobý nehmotný majetek (041)	7		
A. I. 7.	Poskytnuté zálohy na dlouhodobý nehmotný majetek (051)	8		
A. II.	Dlouhodobý hmotný majetek celkem Součet A.II.1. až A.II.10.	20		
A. II. 1.	Pozemky (031)	10		
A. II. 2.	Umělecká díla, předměty a sbírky (032)	11		
A. II. 3.	Stavby (021)	12		
A. II. 4.	Hmotné movité věci a jejich soubory (022)	13		
A. II. 5.	Pěstitelské celky trvalých porostů (025)	14		
A. II. 6.	Dospělá zvířata a jejich skupiny (026)	15		
A. II. 7.	Drobný dlouhodobý hmotný majetek (028)	16		
A. II. 8.	Ostatní dlouhodobý hmotný majetek (029)	17		
A. II. 9.	Nedokončený dlouhodobý hmotný majetek (042)	18		
A. II. 10.	Poskytnuté zálohy na dlouhodobý hmotný majetek (052)	19		
A. III.	Dlouhodobý finanční majetek celkem Součet A.III.1. až A.III.6.	28		
A. III. 1.	Podíly – ovládaná nebo ovládající osoba (061)	21		
A. III. 2.	Podíly – podstatný vliv (062)	22		
A. III. 3.	Dluhové cenné papíry držené do splatnosti (063)	23		
A. III. 4.	Zápůjčky organizačním složkám (066)	24		
A. III. 5.	Ostatní dlouhodobé zápůjčky (067)	25		
A. III. 6.	Ostatní dlouhodobý finanční majetek (069)	26		
A. IV.	Oprávký k dlouhodobému majetku celkem Součet A.IV.1. až A.IV.11.	40		
A. IV. 1.	Oprávký k nehmotným výsledkům výzkumu a vývoje (072)	29		
A. IV. 2.	Oprávký k softwaru (073)	30		
A. IV. 3.	Oprávký k ocenitelným právům (074)	31		
A. IV. 4.	Oprávký k drobnému dlouhodobému nehmotnému majetku (078)	32		
A. IV. 5.	Oprávký k ostatnímu dlouhodobému nehmotnému majetku (079)	33		
A. IV. 6.	Oprávký ke stavbám (081)	34		
A. IV. 7.	Oprávký k samostatným hmotným movitým věcem a souborům hmotných movitých věcí (082)	35		
A. IV. 8.	Oprávký k pěstitelským celkům trvalých porostů (085)	36		
A. IV. 9.	Oprávký k základnímu stádu a tažným zvířatům (086)	37		
A. IV. 10.	Oprávký k drobnému dlouhodobému hmotnému majetku (088)	38		
A. IV. 11.	Oprávký k ostatnímu dlouhodobému hmotnému majetku (089)	39		

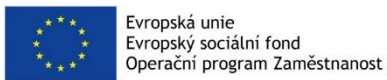
Označení	AKTIVA	číslo řádku	Stav k prvnímu dni účetního období	Stav k posled. dni účetního období	
a	b	c	1	2	
B.	Krátkodobý majetek celkem	Součet B.I. až B.IV.	41	1 212	1 046
B. I.	Zásoby celkem	Součet B.I.1. až B.I.9.	51	116	145
B. I. 1.	Materiál na skladě	(112)	42		
B. I. 2.	Materiál na cestě	(119)	43		
B. I. 3.	Nedokončená výroba	(121)	44		
B. I. 4.	Polotovary vlastní výroby	(122)	45		
B. I. 5.	Výrobky	(123)	46		
B. I. 6.	Mladá a ostatní zvířata a jejich skupiny	(124)	47		
B. I. 7.	Zboží na skladě a v prodejnách	(132)	48		
B. I. 8.	Zboží na cestě	(139)	49		
B. I. 9.	Poskytnuté zálohy na zásoby	(314)	50	116	145
B. II.	Pohledávky celkem	Součet B.II.1. až B.II.19.	71	131	-1
B. II. 1.	Odběratelé	(311)	52	2	
B. II. 2.	Směnky k inkasu	(312)	53		
B. II. 3.	Pohledávky za eskontované cenné papíry	(313)	54		
B. II. 4.	Poskytnuté provozní zálohy	(314)	55		
B. II. 5.	Ostatní pohledávky	(315)	56		-1
B. II. 6.	Pohledávky za zaměstnanci	(335)	57		
B. II. 7.	Pohl. za institucemi soc. zabezpečení a veřejného zdrav. pojištění	(336)	58		
B. II. 8.	Daň z příjmů	(341)	59		
B. II. 9.	Ostatní přímé daně	(342)	60		
B. II. 10.	Daň z přidané hodnoty	(343)	61		
B. II. 11.	Ostatní daně a poplatky	(345)	62		
B. II. 12.	Nároky na dotace a ostatní zúčtování se státním rozpočtem	(346)	63	129	
B. II. 13.	Nároky na dotace a ost. zúčt. s rozp. orgánů územ. samospr. celků	(348)	64		
B. II. 14.	Pohledávky za společníky sdruženými ve společnosti	(358)	65		
B. II. 15.	Pohledávky z pevných termínových operací a opcí	(373)	66		
B. II. 16.	Pohledávky z vydaných dluhopisů	(375)	67		
B. II. 17.	Jiné pohledávky	(378)	68		
B. II. 18.	Dohadné účty aktivní	(388)	69		
B. II. 19.	Opravná položka k pohledávkám	(391)	70		
B. III.	Krátkodobý finanční majetek celkem	Součet B.III.1. až B.III.7.	80	960	895
B. III. 1.	Peněžní prostředky v pokladně	(211)	72	48	63
B. III. 2.	Ceniny	(213)	73		
B. III. 3.	Peněžní prostředky na účtech	(221)	74	912	832
B. III. 4.	Majetkové cenné papíry k obchodování	(251)	75		
B. III. 5.	Dluhové cenné papíry k obchodování	(253)	76		
B. III. 6.	Ostatní cenné papíry	(256)	77		
B. III. 7.	Peníze na cestě	(261)	79		
B. IV.	Jiná aktiva celkem	Součet B.IV.1. až B.IV.2.	84	5	7
B. IV. 1.	Náklady příštích období	(381)	81	5	7
B. IV. 2.	Příjmy příštích období	(385)	82		
	Aktiva celkem	Součet A. až B.	85	1 212	1 046

Označení	PASIVA	číslo řádku	Stav k prvnímu dni účetního období	Stav k posled. dni účetního období	
a	b	c	3	4	
A.	Vlastní zdroje celkem	Součet A.I. až A.II.	86	284	180
A. I.	Jmění celkem	Součet A.I.1. až A.I.3.	90		
A. I. 1.	Vlastní jmění	(901)	87		
A. I. 2.	Fondy	(911)	88		
A. I. 3.	Oceňovací rozdíly z přecenění finančního majetku a závazků	(921)	89		
A. II.	Výsledek hospodaření celkem	Součet A.II.1. až A.II.3.	94	284	180
A. II. 1.	Účet výsledku hospodaření	(963)	91	x	-104
A. II. 2.	Výsledek hospodaření ve schvalovacím řízení	(931)	92	16	x
A. II. 3.	Nerozdělený zisk, neuhrazená ztráta minulých let	(932)	93	268	284
B.	Cizí zdroje celkem	Součet B.I. až B.IV.	95	928	866
B. I.	Rezervy celkem	Hodnota B.I.1.	97		
B. I. 1.	Rezervy	(941)	96		
B. II.	Dlouhodobé závazky celkem	Součet B.II.1. až B.II.7.	105	87	88
B. II. 1.	Dlouhodobé úvěry	(951)	98		
B. II. 2.	Vydané dluhopisy	(953)	99		
B. II. 3.	Závazky z pronájmu	(954)	100		
B. II. 4.	Přijaté dlouhodobé zálohy	(955)	101		
B. II. 5.	Dlouhodobé směnky k úhradě	(958)	102		
B. II. 6.	Dohadné účty pasivní	(389)	103	87	88
B. II. 7.	Ostatní dlouhodobé závazky	(959)	104		
B. III.	Krátkodobé závazky celkem	Součet B.III.1. až B.III.23.	129	606	778
B. III. 1.	Dodavatelé	(321)	106	68	12
B. III. 2.	Směnky k úhradě	(322)	107		
B. III. 3.	Přijaté zálohy	(324)	108		
B. III. 4.	Ostatní závazky	(325)	109	1	
B. III. 5.	Zaměstnanci	(331)	110	321	345
B. III. 6.	Ostatní závazky vůči zaměstnancům	(333)	111		
B. III. 7.	Závazky k institucím soc. zabezpečení a veřejného zdrav. pojištění	(336)	112	173	186
B. III. 8.	Daň z příjmů	(341)	113		
B. III. 9.	Ostatní přímé daně	(342)	114	18	31
B. III. 10.	Daň z přidané hodnoty	(343)	115		
B. III. 11.	Ostatní daně a poplatky	(345)	116		
B. III. 12.	Závazky ve vztahu k státnímu rozpočtu	(346)	117	6	204
B. III. 13.	Závazky ve vztahu k rozpočtu orgánů územ. samospr. celků	(348)	118	19	
B. III. 14.	Závazky z upsaných nesplacených cenných papírů a podílů	(367)	119		
B. III. 15.	Závazky ke společníkům sdruženým ve společnosti	(368)	120		
B. III. 16.	Závazky z pevných termínových operací a opcí	(373)	121		
B. III. 17.	Jiné závazky	(379)	122		
B. III. 18.	Krátkodobé úvěry	(231)	123		
B. III. 19.	Eskontní úvěry	(232)	124		
B. III. 20.	Vydané krátkodobé dluhopisy	(241)	125		
B. III. 21.	Vlastní dluhopisy	(255)	126		
B. III. 22.	Dohadné účty pasivní	(389)	127		
B. III. 23.	Ostatní krátkodobé finanční výpomoci	(249)	128		

Označení	PASIVA	číslo řádku	Stav k prvnímu dni účetního období	Stav k posled. dni účetního období
a	b	c	3	4
B. IV.	Jiná pasiva celkem Součet B.IV.1. až B.IV.2.	133	235	
B. IV. 1.	Výdaje příštích období (383)	130		
B. IV. 2.	Výnosy příštích období (384)	131	235	
	Pasiva celkem Součet A. až B.	134	1 212	1 046

Sestaveno dne: 21.06.2023		Podpisový záznam statutárního orgánu účetní jednotky nebo podpisový vzor fyzické osoby, která je účetní jednotkou:
Právní forma účetní jednotky: o.p.s.	Předmět podnikání: Ostatní ambulantní nebo terénní sociální služby j.n.	Pozn.:

SPONZOŘI



PODĚKOVÁNÍ

Ráda bych poděkovala za podporu a důvěru všem našim partnerům, sponzorům, sympatizantům, kteří i nadále podporují naši práci. Celému týmu, který se v minulém roce podílel na stabilizaci projektů a za kreativitu při práci na nových metodách práce, které jistě povedou ke zkvalitnění služeb.

Mgr. Veronika Žáková

ředitelka

KONTAKTNÍ ÚDAJE

Název organizace:	OPEN HOUSE o.p.s.
Právní forma:	obecně prospěšná společnost
Sídlo organizace:	Dr. E. Beneše 47, Bruntál 792 01
IČ:	706 45 671
Registrace u MV ČR:	5. 2. 2014 zápis u KS v Ostravě: O 1271
Bankovní spojení:	2400946865/2010
Webové stránky:	www.openhousebruntal.cz
Email:	openhouse@seznam.cz
Ředitelka společnosti:	Mgr. Veronika Žáková